



FÉDÉRATION ROMANDE  
DES CONSOMMATEURS  
LE POUVOIR D'AGIR

RAPPORT DES COMPTES

18

# BILAN AU 31 DÉCEMBRE 2018

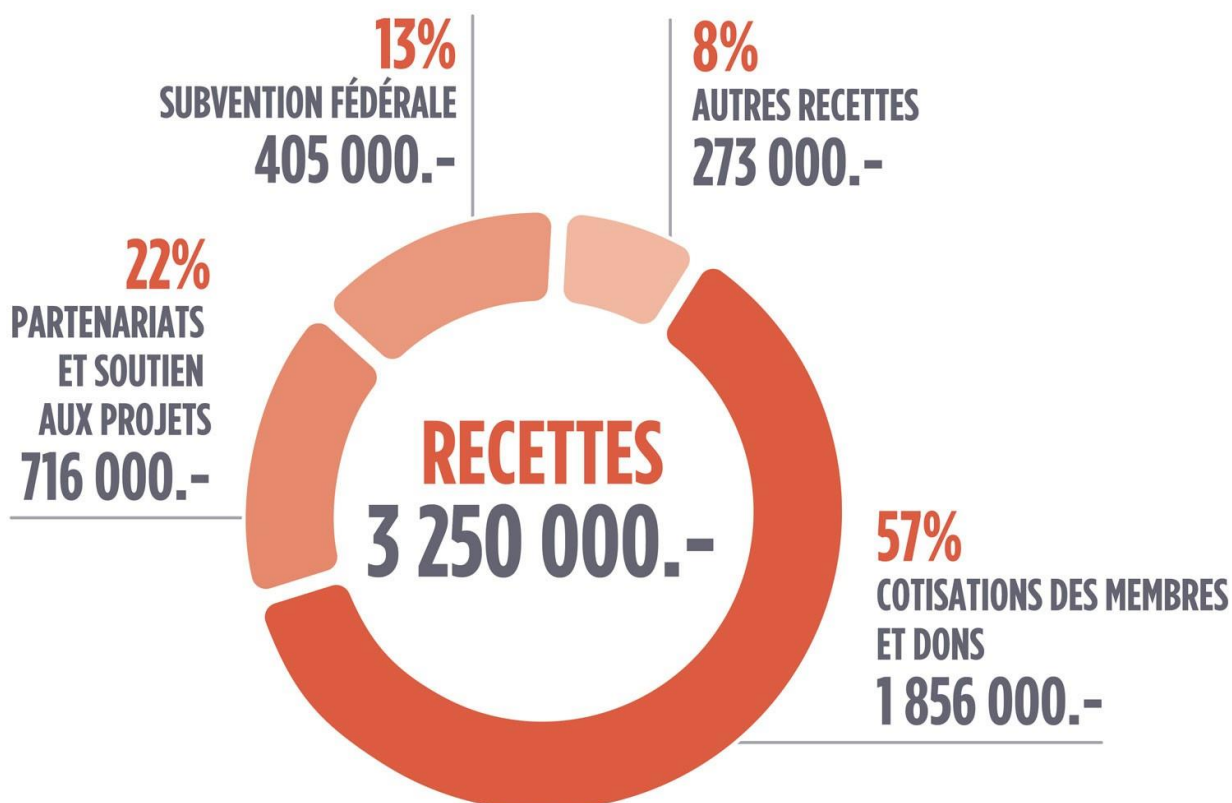
<u>ACTIF</u>	<b>31.12.2018</b>	<b>31.12.2017</b>
	<u>CHF</u>	<u>CHF</u>
<u>ACTIF CIRCULANT</u>		
<b><u>TRÉSORERIE ET ACTIFS DÉTENUS À COURT TERME</u></b>		
Caisse	1'352.70	1'847.95
CCP	905'068.94	407'428.70
Banque	772'549.77	852'134.18
	1'678'971.41	1'261'410.83
<b><u>CRÉANCES RÉSULTANT DE VENTES ET DE PRESTATIONS DE SERVICES</u></b>		
Débiteurs	147'856.05	148'171.34
	147'856.05	148'171.34
<b><u>ACTIFS DE RÉGULARISATION</u></b>		
	135'110.78	156'084.85
<b><i>Total de l'actif circulant</i></b>	<b>1'961'938.24</b>	<b>1'565'667.02</b>
<u>ACTIF IMMOBILISÉ</u>		
<b><u>IMMOBILISATIONS FINANCIÈRES</u></b>		
Garantie loyer	31'095.50	31'092.40
Participation ICRT	11'250.00	11'250.00
	42'345.50	42'342.40
<b><u>IMMOBILISATIONS CORPORELLES</u></b>		
Mobilier	2'501.00	3'751.00
Machines de bureau	1.00	1.00
Installations	5'501.00	3'601.00
Informatique	8'200.00	12'850.70
Programme gestion des membres	1.00	1.00
	16'204.00	20'204.70
<b><i>Total de l'actif immobilisé</i></b>	<b>58'549.50</b>	<b>62'547.10</b>
<b><u>TOTAL DE L'ACTIF</u></b>	<b>2'020'487.74</b>	<b>1'628'214.12</b>

# BILAN AU 31 DÉCEMBRE 2018

<u>PASSIF</u>	31.12.2018	31.12.2017
	<u>CHF</u>	<u>CHF</u>
<u>CAPITAUX ÉTRANGERS À COURT TERME</u>		
<b><u>DETTES RÉSULTANT D'ACHATS ET DE PRESTATIONS DE SERVICES</u></b>		
Fournisseurs	235'728.25	177'942.54
	235'728.25	177'942.54
<b><u>AUTRES DETTES À COURT TERME</u></b>		
Charges sociales	0.00	14'859.05
TVA	11'576.00	16'763.65
	11'576.00	31'622.70
<b><u>PASSIFS DE RÉGULARISATION</u></b>		
Passifs transitoires	41'743.37	46'059.33
Cotisations encaissées d'avance	885'146.15	930'010.00
	926'889.52	976'069.33
	<b>1'174'193.77</b>	<b>1'185'634.57</b>
<u>CAPITAUX ÉTRANGERS À LONG TERME</u>		
<b><u>PROVISIONS</u></b>		
Provisions diverses	137'000.00	12'500.00
Provision Loterie romande	220'000.00	26'000.00
	357'000.00	38'500.00
	<b>357'000.00</b>	<b>38'500.00</b>
	<b>1'531'193.77</b>	<b>1'224'134.57</b>
<u>CAPITAUX PROPRES</u>		
<b><u>CAPITAL</u></b>		
Capital	20'000.00	20'000.00
	20'000.00	20'000.00
<b><u>RÉSERVES LÉGALES ISSUES DU BÉNÉFICE</u></b>		
Réserve générale	83'118.88	114'575.27
Réserve pour les tests	70'000.00	40'300.00
Réserve développement FRC	100'000.00	54'400.00
Fonds issus de legs	206'260.67	267'240.67
Résultat de l'exercice	9'914.42	-92'436.39
	469'293.97	384'079.55
	<b>489'293.97</b>	<b>404'079.55</b>
	<b>2'020'487.74</b>	<b>1'628'214.12</b>
<b><u>TOTAL DU PASSIF</u></b>	<b>2'020'487.74</b>	<b>1'628'214.12</b>

## COMPTE DE PROFITS ET PERTES POUR LA PÉRIODE DU 1<sup>ER</sup> JANVIER AU 31 DÉCEMBRE 2018

<u>PRODUITS</u>	2018 CHF	2017 CHF
<b><u>COTISATIONS ET DONNS</u></b>		
Cotisations	1'706'410.42	1'626'901.13
Soutiens	84'040.00	85'670.00
Dons	66'276.05	34'028.75
	1'856'726.47	1'746'599.88
<b><u>SUBVENTIONS, MANDATS ET PROJETS</u></b>		
Subvention fédérale	404'728.70	393'159.35
Subventions pour projets et mandats	516'075.54	390'193.46
Dons Loterie romande	200'000.00	30'000.00
	1'120'804.24	813'352.81
<b><u>RECETTES</u></b>		
Recettes du magazine	55'019.60	36'778.90
Recettes des tests	60'406.10	14'193.00
Recettes des brochures	15'798.00	41'652.75
Recettes du FRC Conseil	27'980.10	36'294.30
Produits divers	113'570.70	96'063.30
	272'774.50	224'982.25
<b>Total des produits</b>	<b>3'250'305.21</b>	<b>2'784'934.94</b>



# COMPTE DE PROFITS ET PERTES

## POUR LA PÉRIODE DU 1<sup>ER</sup> JANVIER AU 31 DÉCEMBRE 2018

<u>CHARGES</u>	<b>2018</b>	<b>2017</b>
	CHF	CHF
<b><u>COÛT DIRECT</u></b>		
Coût du magazine	208'953.08	235'183.17
Coût des tests	68'275.89	79'454.13
Coût des brochures	3'291.45	28'511.70
Coût du FRC Conseil	24'431.75	22'755.10
	304'952.17	365'904.10
<b><u>FRAIS DE PERSONNEL</u></b>		
Salaires bruts	1'449'624.05	1'499'236.45
Charges sociales	266'347.00	274'434.05
Autres frais de personnel	25'891.78	0.00
	1'741'862.83	1'773'670.50
<b><u>AUTRES CHARGES</u></b>		
<b><u>FRAIS DE LOCAUX</u></b>		
Loyer	117'420.00	111'020.00
Energie	3'438.70	3'480.25
Frais entretien	4'121.20	3'332.80
	124'979.90	117'833.05
<b><u>FRAIS DE GESTION ET D'ADMINISTRATION</u></b>		
Frais généraux divers	497'251.27	390'853.93
Coûts sections et commissions	93'152.85	85'001.35
Projets et mandats spéciaux	41'765.17	62'149.85
Marketing	22'553.16	75'925.68
	654'722.45	613'930.81
	<b>2'826'517.35</b>	<b>2'871'338.46</b>
<b><u>AMORTISSEMENTS ET CORRECTIONS DE VALEUR</u></b>		
Amortissements	10'609.50	3'750.00
Attribution provision Loterie romande	200'000.00	20'000.00
Prélèvement provision Loterie romande	-6'000.00	-80'000.00
Attribution / Prélèvement provision campagnes	45'000.00	-500.00
Attribution / Prélèvement provision actions juridiques	9'500.00	-2'500.00
Prélèvement provision publications	0.00	-25'000.00
Prélèvement provision formation	0.00	-5'500.00
Attribution provision informatique	30'000.00	0.00
Attribution provision événements	40'000.00	0.00
Attribution réserve développement et réforme	45'600.00	0.00
Attribution réserve test	29'700.00	0.00
	404'409.50	-89'750.00
<b><u>CHARGES ET PRODUITS FINANCIERS</u></b>		
Intérêts produits	-3.10	-4.75
Intérêts et frais bancaires	9'467.04	13'293.62
	9'463.94	13'288.87
<b><u>CHARGES EXCEPTIONNELLES</u></b>		
Coût TVA 2012-2016	0.00	82'494.00
	0.00	82'494.00
<b>Total des charges</b>	<b>3'240'390.79</b>	<b>2'877'371.33</b>
<b>RÉSULTAT NET DE L'EXERCICE</b>	9'914.42	-92'436.39

## ANNEXE AU 31 DÉCEMBRE 2018

### GÉNÉRALITÉS

La Fédération romande des consommateurs (FRC) est une association à but non lucratif au sens des articles 60 et suivants du Code civil suisse. Son siège est au secrétariat central à Lausanne.

### PRINCIPE ET BASE CONCERNANT LA PRÉSENTATION DES COMPTES

Les présents comptes annuels ont été établis conformément aux dispositions du droit comptable suisse (titre trente-deuxième du Code des obligations). Les principaux principes d'évaluation appliqués qui ne sont pas prescrits par la loi sont décrits ci-après. A cet égard, il faut tenir compte du fait que, afin d'assurer la prospérité de l'entreprise à long terme, la société saisit la possibilité de constituer et de dissoudre des réserves latentes.

### PRINCIPE D'ÉTABLISSEMENT DU BILAN ET DE L'ÉVALUATION

Les liquidités figurent à la valeur du jour de clôture de l'exercice. La comptabilité est tenue en francs suisses.

	31.12.2018	31.12.2017
	<u>CHF</u>	<u>CHF</u>
<b>DÉTAILS DES LIQUIDITÉS</b>		
Caisse	1'352.70	1'847.95
CCP 10-21314-6	904'000.94	406'240.70
CCP 12-786515-4	1'068.00	1'188.00
BCV 297.41.26	184'288.30	263'891.90
BCV 5254.35.42 en Euros	56.57	37.38
BCV 575.10.55	588'204.90	588'204.90
<b>Total</b>	<b>1'678'971.41</b>	<b>1'261'410.83</b>

### DÉCLARATION ATTESTANT DE LA MOYENNE DES EMPLOIS À PLEIN TEMPS

La moyenne annuelle des emplois à plein temps n'est pas supérieure à 50 durant les deux exercices sous revue.

<b>DETTE ENVERS L'INSTITUTION DE PRÉVOYANCE</b>	0.00	1'024.85
---	------	----------

### PARTICIPATION

Raison de commerce, forme juridique et siège des entreprises dans lesquelles une participation directe ou une participation indirecte importante est détenue, ainsi que la part du capital et la part des droits de vote:

*International Consumer Research & Testing, Londres*  
*association sans but lucratif de droit britannique*

<i>1 "B Ordinary Share" de 10'371 Euros, avec droit de vote</i>	11'250.00	11'250.00
---	-----------	-----------

### EXPLICATION CONCERNANT LA PERTE EXCEPTIONNELLE DE 2017

En 2017, suite à un contrôle TVA pour les années 2012 à 2016, un montant de CHF 82'494.- avait dû être payé.

<b>ÉVÉNEMENTS IMPORTANTS SURVENUS APRÈS LA CLÔTURE</b>	Néant	Néant
--	-------	-------

# **RAPPORT DES COMPTES**

L'année 2018 se clôture avec un bénéfice de 9'914 francs.

## **COTISATIONS ET DONS**

Les cotisations et dons atteignent un montant de 1'856'726 francs, soit une hausse de 6.3% par rapport à 2017. Ils constituent 57% de nos revenus.

### **Cotisations**

Les recettes des cotisations ont augmenté de 4.9%. Cette hausse s'explique par l'augmentation de 10 francs du prix de la cotisation, à mi-2017.

Fin 2018, nous avons 24'808 membres, soit une diminution de 510 membres.

### **Soutiens**

Le nombre de membres ayant opté pour la cotisation de soutien a légèrement baissé et se monte à 3'100.

### **Dons**

Les recettes des dons ont presque doublé. Une campagne de crowdfunding en juin pour financer l'application Cosmétiques nous a permis de récolter 39'000 francs.

## **SUBVENTIONS, MANDATS ET PROJETS**

Ils représentent 35% de nos revenus, pour un montant total de 1'120'804 francs.

### **Subvention fédérale**

Elle se monte pour 2018 à 404'728 francs, ce qui représente 13% de nos revenus.

### **Subventions pour projets et mandats**

Ils ont rapporté en 2018 un montant de 516'075 francs.

Les collaborations habituelles se sont poursuivies avec Promotion santé suisse, la Conférence latine des affaires sanitaires et sociales (Class), Pharmasuisse et le Label Fait Maison.

Des financements ont également pu être trouvés pour divers projets, dont:

- Tous consomm'acteurs de la santé,
- Campagne d'information contre le marché gris dans le domaine de la vente de billets en ligne.

### **Dons Loterie romande**

Nous avons reçu un don de 200'000 francs en 2018 pour les 60 ans de l'association. Ce montant a été mis en provision.

## **RECETTES**

Les recettes se montent à 272'774 francs et représentent 8% de nos revenus.

### **Recettes du magazine**

Elles comprennent les abonnements, ainsi que les recettes des enquêtes.

## **Recettes des tests**

Il s'agit des recettes liées à la reprise ou aux financements de nos tests et celles du logo Test FRC.

Notre campagne contre les substances indésirables dans les cosmétiques a été financée par la Confédération et la Ligue suisse contre le cancer à hauteur de 26'623 francs.

## **Recettes des brochures**

La vente de brochures a rapporté 15'798 francs en 2018.

## **Recettes du FRC Conseil**

Les recettes sont en baisse de 23% par rapport à 2017. Celle-ci s'explique par le fait que le service juridique payant a été remplacé par le service Conso+, compris dans la cotisation de membre.

## **Produits divers**

Ils se composent des honoraires pour des cours et conférences, des jetons de présences à diverses commissions, et des revenus liés à notre service de protection juridique.

## **COÛT DIRECT**

### **Coût du magazine**

Il s'agit des coûts d'impression et d'envoi du magazine *FRC Mieux choisir*, ainsi que de la réalisation des enquêtes.

### **Coût des tests**

Ils comprennent les achats et les frais d'analyse des tests, ainsi que les frais de l'application Cosmétiques.

### **Coût des brochures**

Nous n'avons pas sorti de de nouveau guide en 2018.

### **Coût du FRC Conseil**

Il s'agit des indemnités et des frais des répondants du bureau FRC Conseil de Lausanne.

## **FRAIS DE PERSONNEL**

Ils représentent près de 61% de nos charges. Ceux-ci sont en légère baisse par rapport à 2017.

## **FRAIS DE LOCAUX**

Les coûts de loyer plus bas en 2017 étaient dus à une réduction demandée en rapport avec les travaux dans le quartier.

## **FRAIS DE GESTION ET D'ADMINISTRATION**

### **Frais généraux divers**

Les frais généraux accusent une hausse de 27% par rapport à 2017. Celle-ci est due aux primes pour le service Conso+ (protection juridique comprise dans la cotisation de membre).



## **Coûts des sections et commissions**

Ils comprennent les indemnités versées aux président(e)s de section et de commission et les frais des séances.

Ce poste comprend également les frais de participations à diverses manifestations, comme les Repair Café et le Salon des Goûts et Terroirs. Ces coûts figuraient en 2017 dans « Marketing ».

## **Projets et mandats spéciaux**

Ce poste comprend le concours les Experts de demain, Tous consomm'acteurs de la santé et la campagne d'information contre le marché gris dans le domaine de la vente de billets en ligne.

## **Marketing**

Les frais de marketing comprennent:

- La promotion des services FRC,
- Les campagnes de dons,
- La campagne de fidélisation.

Les frais liés aux activités terrain, qui figuraient en 2017 dans les frais de marketing, se trouvent en 2018 dans les « Coûts des sections et commissions ».

## **AMORTISSEMENTS ET CORRECTIONS DE VALEUR**

Les amortissements standards ont été effectués.

Un prélèvement à la provision Loterie romande de 6'000 francs a été effectué pour le concours les Experts de demain.

Les attributions suivantes ont été effectuées:

- Provision Loterie romande: 200'000 francs pour les 60 ans
- Provision campagnes: 25'000 francs pour la campagne contre les substances indésirables dans les cosmétiques et 20'000 pour celle contre le marché gris dans le domaine de la vente de billets en ligne
- Provision informatique: 30'000 francs
- Provision évènements: 40'000 francs pour les 60 ans
- Provision actions juridiques: 9'500 francs
- Réserve développement FRC: 45'600 francs
- Réserve pour les tests: 29'700 francs



# FIDUCIAIRE FAVRE REVISION SA

REVISION • EXPERTISES • COMPTABILITE

Route de Berne 52  
Case postale 128  
1000 Lausanne 10  
Tél. 021 651 33 00  
Fax 021 651 33 01

contact@fiduciaire-favre.ch  
www.fiduciaire-favre.ch

CHE-114.002.069 TVA

n/réf. JFB/DEE-ns 3361 FFR

A l'assemblée des délégués de la  
Fédération romande des  
consommateurs (FRC)

Lausanne

Lausanne, le 3 avril 2019

## RAPPORT DE L'ORGANE DE REVISION

### sur le contrôle restreint à l'assemblée des délégués de la Fédération romande des consommateurs (FRC), Lausanne

En notre qualité d'organe de révision, nous avons contrôlé les comptes annuels (bilan, compte de résultat) de la Fédération romande des consommateurs (FRC) pour l'exercice arrêté au 31 décembre 2018.

La responsabilité de l'établissement des comptes annuels incombe au comité directeur alors que notre mission consiste à contrôler ces comptes. Nous attestons que nous remplissons les exigences légales d'agrément et d'indépendance.

Notre contrôle a été effectué selon la Norme suisse relative au contrôle restreint. Cette norme requiert de planifier et de réaliser le contrôle de manière telle que des anomalies significatives dans les comptes annuels puissent être constatées. Un contrôle restreint englobe principalement des auditions, des opérations de contrôle analytiques ainsi que des vérifications détaillées appropriées des documents disponibles dans l'entreprise contrôlée. En revanche, des vérifications des flux d'exploitation et du système de contrôle interne ainsi que des auditions et d'autres opérations de contrôle destinées à détecter des fraudes ou d'autres violations de la loi ne font pas partie de ce contrôle.

Lors de notre contrôle, nous n'avons pas rencontré d'élément nous permettant de conclure que les comptes annuels ne sont pas conformes à la loi et aux statuts.

FIDUCIAIRE FAVRE REVISION SA

Jean-Frédéric Braillard  
Expert-comptable diplômé  
Expert-réviseur agréé  
Réviseur responsable

Emilie Delavy  
Experte-comptable diplômée  
Experte-réviseur agréée

Annexe: comptes annuels

Membre FIDUCIAIRE | SUISSE

Entreprise certifiée EXPERTSuisse

KRESTON

A member of Kreston International | A global network of independent accounting firms

# COMPTES DES ANTENNES CANTONALES

COMPTE DE PROFITS ET PERTES POUR LA PERIODE DU 1<sup>ER</sup> JANVIER AU 31 DÉCEMBRE 2018

	Fribourg	Genève	Jura	Neuchâtel	Valais	Vaud
<b>PRODUITS</b>						
<u>Subventions, mandats et projets</u>						
Subvention cantonale	5'000.00	15'600.00	6'000.00	0.00	0.00	10'000.00
Subventions communales	100.00	0.00	0.00	0.00	0.00	22'700.00
Subvention FRC	3'000.00	0.00	0.00	0.00	0.00	0.00
Mandats	4'520.00	28'095.55	0.00	10'000.00	0.00	17'886.75
	<u>12'620.00</u>	<u>43'695.55</u>	<u>6'000.00</u>	<u>10'000.00</u>	<u>0.00</u>	<u>50'586.75</u>
<u>Recettes</u>						
Recettes des cours	0.00	2'300.00	0.00	130.00	0.00	120.00
Recettes des brochures, autocollants	83.50	76.00	0.00	58.00	0.00	0.00
Recettes des consultations	0.00	210.00	30.00	15.00	0.00	0.00
Recettes des bourses aux habits	12'296.20	0.00	2'642.35	0.00	0.00	0.00
Produits divers	801.50	32.00	0.00	650.00	26.20	17.96
	<u>13'181.20</u>	<u>2'618.00</u>	<u>2'672.35</u>	<u>853.00</u>	<u>26.20</u>	<u>137.96</u>
<b>TOTAL DES PRODUITS</b>	<b><u>25'801.20</u></b>	<b><u>46'313.55</u></b>	<b><u>8'672.35</u></b>	<b><u>10'853.00</u></b>	<b><u>26.20</u></b>	<b><u>50'724.71</u></b>
<b>CHARGES</b>						
<u>Bureau FRC Conseil</u>						
Loyer et autres charges	4'200.00	15'548.29	193.85	876.65	263.35	
Frais de bureau	291.10	6'094.00	286.50	1'412.18	227.90	
Téléphone	1'349.70	835.45	730.40	130.80	1'093.00	
Indemnités	4'328.00	4'980.00	420.00	6'680.00	2'880.00	
Déplacements	2'105.45	1'163.20	91.00	0.00	1'653.40	
	<u>12'274.25</u>	<u>28'620.94</u>	<u>1'721.75</u>	<u>9'099.63</u>	<u>6'117.65</u>	<u>23'000.00</u>
<u>Section</u>						
Coût des brochures, autocollants	423.00	46.00	0.00	204.50	17.00	0.00
Indemnités	714.40	1'050.00	1'040.00	0.00	800.00	1'200.00
Déplacements	1'142.65	170.40	77.20	121.00	165.00	530.50
Coût des cours	0.00	0.00	0.00	0.00	0.00	330.00
Manifestations	571.45	268.40	0.00	0.00	371.70	2'785.65
Comité	454.00	936.90	1'213.60	925.20	430.00	610.10
Assemblée cantonale	141.00	575.25	1'208.45	161.55	663.00	1'270.65
Coût des bourses aux habits	10'102.16	0.00	1'872.20	0.00	0.00	0.00
Mandats	4'560.50	23'307.33	300.00	3'210.00	0.00	12'410.24
Frais divers	933.40	6'352.80	1'926.55	5'299.58	6'106.00	7'876.80
	<u>19'042.56</u>	<u>32'707.08</u>	<u>7'638.00</u>	<u>9'921.83</u>	<u>8'552.70</u>	<u>27'013.94</u>
<u>Corrections de valeur</u>						
Prélèvement aux provisions	-5'515.61	-15'014.47		-8'168.46		
	<u>-5'515.61</u>	<u>-15'014.47</u>	<u>0.00</u>	<u>-8'168.46</u>	<u>0.00</u>	<u>0.00</u>
<b>TOTAL DES CHARGES</b>	<b><u>25'801.20</u></b>	<b><u>46'313.55</u></b>	<b><u>9'359.75</u></b>	<b><u>10'853.00</u></b>	<b><u>14'670.35</u></b>	<b><u>50'013.94</u></b>
<b>RÉSULTAT NET DE L'EXERCICE</b>	<b><u>0.00</u></b>	<b><u>0.00</u></b>	<b><u>-687.40</u></b>	<b><u>0.00</u></b>	<b><u>-14'644.15</u></b>	<b><u>710.77</u></b>

## Comptes des bourses aux habits de Moutier

Produits	460.35
Charges	<u>430.90</u>
Résultat net de l'exercice	<u><u>29.45</u></u>

## Liste des mandats des antennes cantonales

Fribourg: Consultations budget

Genève: Cours Bien manger à petit prix, Réparer plutôt que jeter, Repair Café

Neuchâtel: Contrôle de l'affichage des prix

Vaud: Consultations budget, Réparer plutôt que jeter